

## خطة المنعة الأساسية العقبة- محافظة طوباس

معهد الأبحاث التطبيقية-القدس (أريج)

بيت لحم شارع معمر كرم (الكركفة)

هاتف: +972-2-2741889

فاكس: +972-2-2776966

صندوق بريد: 860

[www.arij.org](http://www.arij.org)

ايار، 2022

## قائمة المحتويات

3	قائمة الخرائط والاشكال.....
3	الملاحق.....
4	طبوغرافية الموقع والمناخ.....
5	الوضع الجيوسياسي.....
5	السكان.....
6	التعليم.....
7	النشاطات الاقتصادية والقوى العاملة.....
7	قطاع المؤسسات والخدمات.....
8	استخدام الأراضي/الغطاء النباتي.....
8	البنية التحتية.....
8	المياه.....
9	لصرف الصحي.....
9	النفائيات الصلبة.....
10	الكهرباء والنقل.....
10	القطاع الصحي.....
10	أهم التحديات والمشاكل البيئية التي يواجهها سكان المنطقة.....
11	الخطط والمشاريع التطويرية المنفذة والمقترحة في قرية.....
13	الملاحق.....

## قائمة الجداول

- جدول 1: عدد السكان في العقبة حسب الجنس وفئة العمرية، عام 2021 ..... 5
- جدول 2: حالة التعليم في قرية العقبة حسب الجنس والتحصيل العلمي ..... 6
- جدول 3: سكان العقبة (10 سنوات فأكثر) حسب الجنس والعلاقة بقوى العمل، 2017 ..... 7
- جدول 4: المؤسسات المحلية والجمعيات العاملة في قرية العقبة ..... 8

## قائمة الخرائط والأشكال

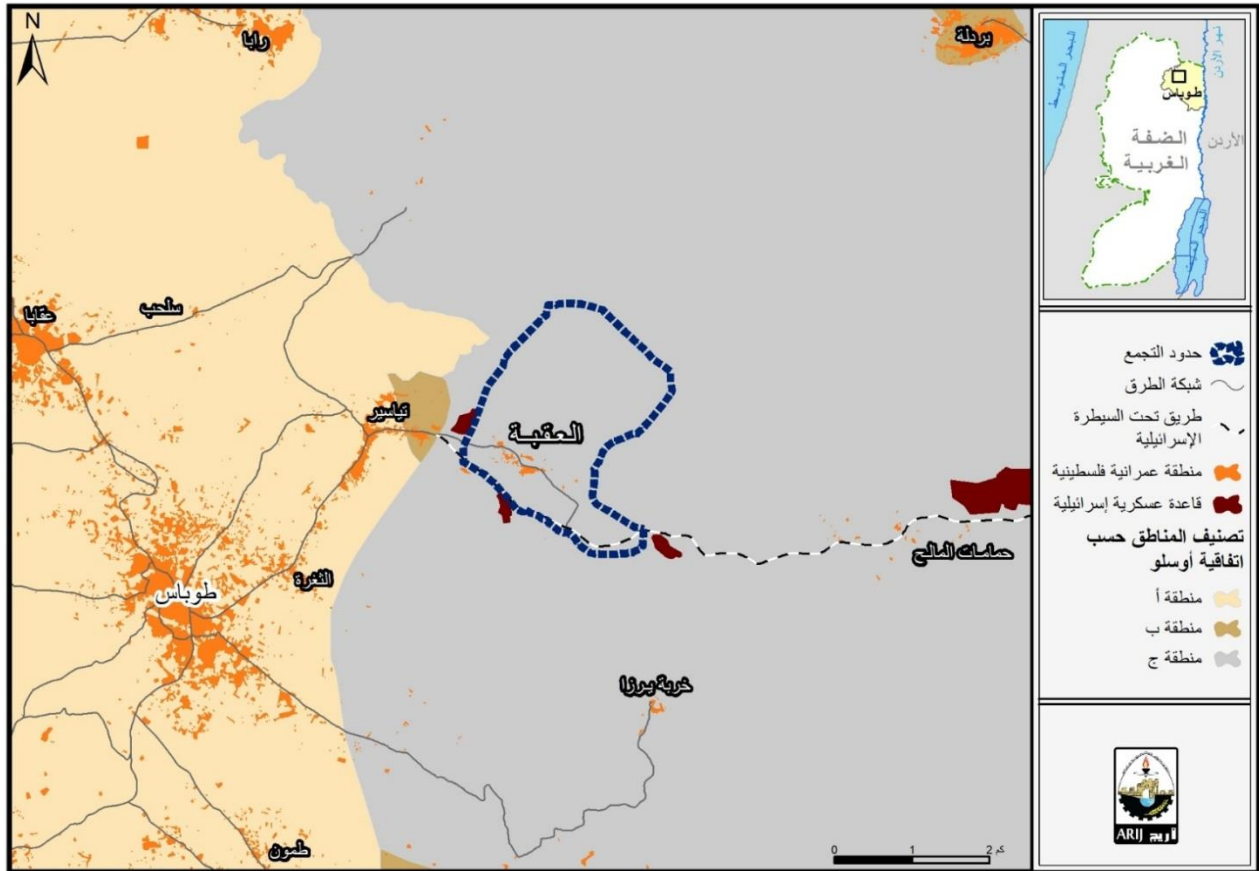
- خريطة رقم 1: موقع وحدود قرية العقبة ..... 4
- شكل 1: الهرم السكاني لقرية العقبة ، لعام 2017 ..... 6

## الملاحق

- ملحق 1 قائمة الحضور ..... 13
- ملحق 2: الصور ..... 16

## طبوغرافية الموقع والمناخ

العقبة هي قرية فلسطينية في محافظة طوباس ، تقع على بعد 5 كم شمال شرق مدينة طوباس في الجزء الشمالي الشرقي من الضفة الغربية. تحدها خربة يرزة من الشرق ، وقرى تياسير من الغرب، وعين البيضاء وبردلة من الشمال وقرية طمون جنوبا (الخارطة 1). تبلغ المساحة الإجمالية لقرية العقبة 5067 دونم أي ما يقارب 1.3% من مساحة أراضي محافظة طوباس وذلك بحسب حدود الهيئات المحلية الجديدة المعرفة من قبل وزارة الحكم المحلي الفلسطيني. وتقع قرية العقبة في منطقة جبلية، حيث تقع على ارتفاع 298 مترا فوق سطح البحر. تتميز القرية بمناخ معتدل، حيث يبلغ متوسط هطول الأمطار السنوي في القرية 340 ملم؛ بينما يبلغ متوسط درجة الحرارة السنوي 19-20 درجة مئوية، والمتوسط السنوي للرطوبة فيبلغ حوالي 56%.



خريطة رقم 1: موقع وحدود قرية العقبة

## الوضع الجيوسياسي

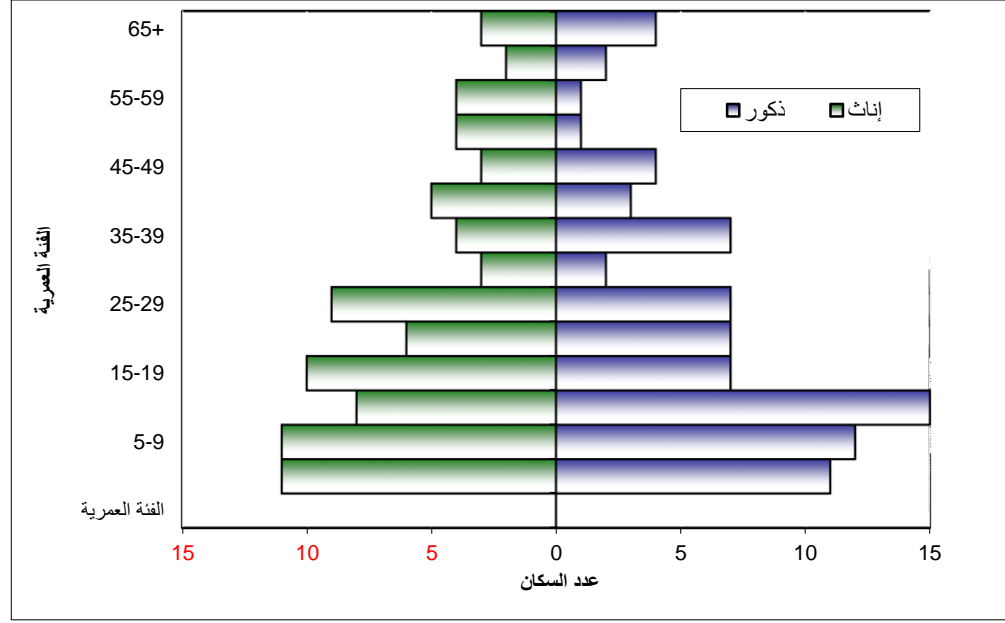
ان التصنيف الاحتلال الإسرائيلي لمنطقة العقبة هو تصنيف ينافي القوانين والأعراف الدولية فهي تصنف كمناطق عسكرية مغلقة متبوعاً بالتصنيف ما يعرف بـ 'منطقة ج' وفقاً لاتفاقية أوسلو. كما ان القرية بعدد من القواعد العسكرية الاسرائيلية ( والمعروفة بقواعد كوبرا) (الخارطة 1). وادى هذا الوضع الى التهجير الطوعي لسكان القرية وضرب شتى جوانب الحياة في قرية العقبة والمناطق المحيطة بها وضيق الخناق عليهم حيث أصبح البناء والتطور الحضري شبه مستحيل، ولم يستثنى من ذلك تطوير البنية التحتية الأساسية في قطاعات الكهرباء، المياه والاتصالات. وبذلك تكون الإجراءات الإسرائيلية هذه تهدف الى تهجير الفلسطينيين من أراضيهم وسلبها لصالح المشروع الاستيطاني وليس لأسباب أمنية كما تدعي الحكومات الإسرائيلية. كما ان فصل القرية عن باقي قرى ومدن محافظة طوباس ادى الى تفاقم الوضع الانساني، بسبب عدم ترابط القرية مع الخدمات الأساسية والطبية والحياة الاجتماعية في المناطق الفلسطينية القريبة.

## السكان

يبلغ عدد سكان القرية 168 نسمة (wash 2021) منهم 83 ذكر و84 أنثى. وبلغ عدد الأسر 35 أسرة. يشكل سكان قرية العقبة حوالي 0.2% من مجموع سكان قرية محافظة طوباس والتي تعتبر مقيمة في منطقة ريفية. ويوضح الجدول رقم 1 التوزيع السكاني في قرية العقبة حسب الجنس والفئات العمرية، وذلك للعام 2021، فمن الملاحظ أن معظم سكان القرية هم من الفئة العمرية دون 18 عام حيث يشكلون 46.4% بينما يشكل الأشخاص الذين هم من الفئة العمرية من 18 الى 65 عام نسبة 49.4% بينما يلاحظ انخفاض كبير في نسبة الافراد الذين يتجاوز عمرهم 65 عام حيث لا تتجاوز نسبتهم 4.2% من المجموع الكلي للسكان في القرية

الفئة العمرية				الجنس	التجمع
المجموع	+65	65-18	18-0		
83	4	37	42	ذكر	العقبة
84	3	46	36	إنثى	
168	7	83	78	مجموع	

جدول 1: عدد السكان في العقبة حسب الجنس وفئة العمرية، عام 2021



شكل 1: الهرم السكاني لقرية العقبة ، لعام 2017

## التعليم

يوجد في قرية العقبة مدرسة أساسية يستفيد منها قرابة 100 طالب وطالبة من الصف الأول حتى العاشر وبعدها يكمل الطلاب تعليمهم في قرية تياسير وكما يوجد في القرية روضة أطفال (روضة الحق) يستفيد منها 100 طفل. وقد أشارت الحالة التعليمية في قرية العقبة في تعداد 2017 إلى أن حوالي 29.7% من سكان قرية العقبة أكملوا تعليمهم الابتدائي، و31.4% أنها دراستهم الإعدادية و12.4% أكملوا تعليمهم الثانوي. حيث يوضح الجدول 2 حالة التعليم في قرية العقبة حسب الجنس والتحصيل العلمي.

التجمع	العقبة	الفئة العمرية							
		أمي	ملم	ابتدائي	إعدادي	ثانوي	دبلوم متوسط	بكالوريوس	دبلوم عالي
ذكر	2	10	18	21	5	0	4	0	60
انثى	7	5	18	17	10	0	4	0	61
المجموع	9	15	36	38	15	0	8	0	121

جدول 2: حالة التعليم في قرية العقبة حسب الجنس والتحصيل العلمي، 2017.

## النشاطات الاقتصادية والقوى العاملة

- يعتمد الاقتصاد في قرية العقبة على عدة قطاعات، أهمها قطاع الزراعة حيث يعمل 90% من السكان في الأنشطة الزراعية. حيث يعتمد معظم السكان بشكل اساسي على الإنتاج الزراعي وتربية في معيشتهم.
- يقوم السكان في العقبة بزراعة المحاصيل الحقلية والخضروات والاشجار المثمرة.
- حالياً ، إلى جانب الاعتماد الكلي على الزراعة ، يحصل سكان العقبة على رزقهم من العمل في الخدمات وسوق العمل الإسرائيلي والقطاع العام بنسبة 10%.
- يوجد في القرية مصنعين:
  - i. مصنع صغير لتعبئة الأعشاب الطبية والتي يقوم السكان بزراعتها وذلك بغرض تصديرها للخارج وبيعها من خلال المعارض المحلية.
  - ii. مصنع للأجبان لتصنيع منتجات الألبان من الحليب الذي يقوم سكان القرية بإنتاجه.
- وصلت نسبة البطالة في قرية العقبة إلى 23% . وقد تبين أن الفئة الاجتماعية الأكثر تضرراً في القرية نتيجة الإجراءات الإسرائيلية هي القطاع الزراعي.
- أظهرت بيانات التعداد العام للسكان والمساكن الذي نفذه الجهاز المركزي للإحصاء الفلسطيني عام 2022، أن هناك 40% من السكان كانوا نشيطين اقتصادياً (منهم 38% يعملون). وكان هناك 59% من السكان غير نشيطين اقتصادياً (منهم 29.3% من الطلاب، 58.6% من المتفرغين لأعمال المنزل).

العلاقة بقوة العمل									
المجموع	وجود إيراد/ التقاعد/ أخرى	العجز/ كبر السن/المرض	التفرغ لأعمال المنزل	التفرغ للدراصة/التدريب	غير النشيطين اقتصادياً	متعطل عن العمل	عامل	نشيطون إقتصادياً	مجموع
45	0	6	0	5	11	0	34	34	ذكر
53	0	1	34	12	47	2	4	6	إنثى
98	0	7	34	17	58	2	38	40	المجموع

جدول 3: سكان العقبة (10 سنوات فأكثر) حسب الجنس والعلاقة بقوى العمل، 2017.

## قطاع المؤسسات والخدمات

لا يوجد في قرية العقبة أية مؤسسات حكومية، ولكن يوجد عدد من المؤسسات المحلية والجمعيات التي تقدم خدماتها لمختلف فئات المجتمع وفي عدة مجالات (مجلس قروي العقبة، 2022).

مجلس قروي العقبة: تأسس عام 1998 م، من قبل وزارة الحكم المحلي، بهدف الاهتمام بقضايا القرية وتقديم كافة الخدمات إلى سكانها، بالإضافة إلى تقديم خدمات البنية التحتية. اما المؤسسات المحلية والجمعيات فهي:

اسم المؤسسة	التخصص	نبذة عنها وعن الخدمات التي تقدمها
1	خيرية	خدمة النساء وتوفير الفرص التدريبية والتشغيلية لهن. والتي تضم روضة، مكتبة عامة، وحدة تصنيع الاعشاب الطبية والصناعات المنزلية.
2	تعاونية	تقدم خدمة للمزارعين (بيطرية) ووحدة تصنيع وحدة الالبان،
3	خيرية	خدمة قطاع الشباب وينشط في المجالات الاجتماعية والتطوعية والرياضية.
4	تعاونية	بناء وحدات سكنية لترجيع الناس المهجرين

جدول 4: المؤسسات المحلية والجمعيات العاملة في قرية العقبة

كما يوجد في القرية: مسجد واحد ولا يوجد فيها أي اماكن سياحية تاريخية.

## استخدام الأراضي/الغطاء النباتي

تبلغ مساحة قرية العقبة حوالي 5057 دونما، منها 570 دونما هي أراض مزروعة وقابلة للزراعة، و4403 دونما اراض مفتوحة ورعوية، و46 دونما أراض سكنية، اما القواعد العسكرية فتبلغ مساحتها حوالي 37 دونما. اما الاراضي المزروعة فتزرع بالمحاصيل الحقلية بالبرسيم (الفا الفا - مرة بالسنة تتم زراعتها) ، قمح، شعير، بيكا، تلتال، والخضروات كبازيلا، فول، بصل، حامله، ثوم ، كوسا وسمسم، والاشجار كزيتون .

## البنية التحتية

تفتقر قرية العقبة من عدم وجود بنية تحتية ملائمة تلبي جميع احتياجات المواطنين والتي يمكن تلخيصها:

### - المياه

يقوم مجلس مياه طوباس بتزويد سكان قرية العقبة بالمياه عبر شبكة المياه العامة منذ عام 2017. حيث تصل نسبة الوحدات السكنية الموصولة بشبكة المياه العامة إلى 74% ( wash 2021). في مازالت 9 اسر غير مشبوكة بشبكة المياه العامة في القرية. يبلغ معدل تزويد المياه للفرد في قرية العقبة حوالي 100 لترا/ اليوم. كما يوجد في القرية 80 بئر منزلي لجمع مياه الأمطار بالإضافة إلى خزان مياه عام تبلغ سعته 250 متر مكعب. ويبلغ سعر المتر المكعب للمياه من الشبكة العامة 4 شيكل /متر مكعب (مجلس قروي العقبة ، 2022).



### – الصرف الصحي

لا يتوفر في قرية العقبة شبكة للصرف الصحي حيث يستخدم السكان الحفر الامتصاصية للتخلص من المياه العادمة (مجلس قروي العقبة، 2022). واستناداً إلى تقديرات الاستهلاك اليومي من المياه للفرد، تقدر كمية المياه العادمة الناتجة يومياً بحوالي 12 متراً مكعباً، والتي تعادل 4380 متر مكعب سنوياً. أما على مستوى الفرد في القرية. ومن الجدير بالذكر أن المياه العادمة التي يتم تجميعها في الحفر الامتصاصية يتم تفريغها بواسطة صهاريج النضح، ومن ثم يتم التخلص منها في المناطق المفتوحة أو في الأودية المجاورة دون مراعاة للبيئة. وهنا تجدر الإشارة إلى أنه لا يتم معالجة المياه العادمة الناتجة سواء عند المصدر، أو عند مواقع التخلص منها، مما يشكل خطراً على البيئة والصحة العامة (قسم أبحاث المياه والبيئة – أريج 2022).

### – النفايات الصلبة

يعتبر مجلس الخدمات المشترك للنفايات الصلبة لمنطقة طوباس الجهة الرسمية المسؤولة عن إدارة النفايات الصلبة الناتجة عن المواطنين في قرية العقبة، والتي تتمثل حالياً بجمع النفايات والتخلص منها. ونظراً لكون عملية إدارة النفايات الصلبة مكلفة، تم فرض رسوم شهرية على المنفعين من خدمة جمع ونقل النفايات مقدارها ستين اغورة في اليوم وتكون ضمن كرت الدفع المسبق للكهرباء وذلك بهدف تخفيف العبء على المواطنين وتحسين الجباية. ينتفع معظم سكان قرية القرية من خدمة إدارة النفايات الصلبة، حيث يتم جمع النفايات الناتجة عن المنازل التي يتم تجميعها في 80 حاوية مختلفة الأحجام ( 60 حاوية بسعة 200 لتر و 20 بسعة نصف كوب) موزعة على أحياء القرية، ليتم بعد ذلك جمع النفايات الصلبة من قبل مجلس الخدمات بواقع مرة في الأسبوع، ونقلها بواسطة سيارة النفايات إلى مكب زهرة الفنجان والذي يبعد 25 كم عن التجمع، حيث يتم التخلص من النفايات في هذا المكب بدفنها بطريقة صحية (مجلس قروي العقبة، 2022). وتجدر الإشارة إلى ان خدمة جمع النفايات بواقع مرة في الأسبوع، غير كافية وذلك لانها تتسبب في تراكم النفايات وانتشار للحشرات وبالتالي تسبب في مكاره صحية. أما فيما يتعلق بكمية النفايات الناتجة، فيبلغ معدل إنتاج الفرد اليومي من النفايات الصلبة في قرية العقبة 0.7 كغم، وبالتالي تقدر كمية النفايات الصلبة الناتجة شهرياً عن سكان القرية بحوالي 3.9 طن، أي بمعدل 46 طناً سنوياً (قسم أبحاث المياه والبيئة – أريج، 2022).

## – الكهرباء والنقل

يوجد في قرية العقبة شبكة كهرباء عامة منذ عام 2000 م. وتعتبر شركة كهرباء محافظة طوباس المصدر الرئيس للكهرباء في القرية، وتصل نسبة الوحدات السكنية الموصولة بشبكة الكهرباء إلى 100%. بالنسبة لشبكة الطرق في القرية، فيوجد في القرية 2 كم من الطرق الرئيسية و4.9 كم من الطرق الفرعية .

## – القطاع الصحي

اما بالنسبة للمرافق الصحية فيوجد في القرية مستوصف وهو مستوصف الامل الصحي، يقدم الخدمات الصحية ليس فقط لسكان القرية وإنما للقرى المجاورة أيضا.

## أهم التحديات والمشاكل البيئية التي يواجهها سكان المنطقة

تعاني قرية العقبة كغيرها من بلدات وقرى محافظة طوباس من عدة مشاكل بيئية نتيجة الى تدهور البيئي والتغير المناخي الذي تشهده . حيث لا بد من معالجة هذه التحديات وإيجاد الحلول لها، والتي يمكن حصرها بما يلي:

- عدم استغلال للأراضي الصالحة للزراعة في المنطقة لعدة أسباب:
  1. ممارسات الاحتلال وذلك من خلال:
    - مصادرة الأراضي الزراعية لصالح الاهداف الاسرائيلية المتمثلة ببناء القواعد العسكرية وتشيد الطرق الالتفافية
    - سيطرة الاحتلال على الأراضي لانها تقع تحت تصنيف ما يسمى بمنطقة ج وبالتالي عدم السماح للمواطنين من الوصول للأراضي زراعية ومنعهم من الوصول اليها.
    - مخلفات التدريبات العسكرية (القنابل والرصاص) المتروكة في أراضي القرية، والتي تشكل خطراً على حياة المواطنين وايضا على تدهور جودة الأراضي الزراعية.
    - قيام قوات جيش الاحتلال بالاعتداء وحرق الأراضي وخصوصا خلال التدريبات العسكرية الامر الذي يؤدي الى تدمير هذه الأراضي وحرق المزروعات.
  2. ارتفاع درجة الحرارة في الصيف يعتبر أحد المعيقات البيئية والتي تؤثر على الزراعة.
  3. يعاني أهالي العقبة من وجود الخنازير، حيث أن لها تأثير سلبي على المزروعات في المنطقة.
  4. شح مياه للاستخدام المنزلي وخصوصا في فصل الصيف وذلك بسبب انقطاع ضخ المياه من قبل مجلس مياه طوباس للقرية بالإضافة الى سيطرة الاحتلال على مصادر المياه.
  5. نقص مياه الري والاعتماد على مياه الأمطار مما يؤدي التي تذبذب في الإنتاج الزراعي.

6. عدم وجود شبكة عامة للصرف الصحي، وبالتالي استخدام الحفر الامتصاصية للتخلص من المياه العادمة، وقيام بعض المواطنين بتصريف المياه العادمة في الشوارع العامة خاصة في فصل الشتاء، بسبب عدم تمكنهم من تغطية التكاليف العالية اللازمة لنضحها، يتسبب بمكارة صحية وانتشار الأوبئة والأمراض داخل القرية. كما أن استخدام الحفر الامتصاصية يهدد بتلويث المياه الجوفية والمياه التي يتم تجميعها في الآبار المنزلية (آبار جمع مياه الأمطار)، حيث تختلط هذه المياه مع المياه العادمة، مما يجعلها غير صالحة للشرب، حيث أن هذه الحفر تبنى دون تبطين، وذلك حتى يسهل نفاذ المياه العادمة إلى طبقات الأرض، وبالتالي تجنب استخدام سيارات النضح لتفريغ الحفر من وقت إلى آخر. كما أن المياه العادمة غير المعالجة التي يتم تجميعها من الحفر الامتصاصية بواسطة سيارة النضح، ومن ثم يتم التخلص منها في مناطق مفتوحة دون الأخذ بعين الاعتبار الأضرار البيئية والصحية الناجمة عن ذلك. كما أن قرية العقبة تعاني من مشكلة تدفق المياه العادمة القادمة من محطة تياسير لمعالجة المياه العادمة وتؤثر سلباً على أراضي القرية وخصوصاً الأراضي الزراعية بالإضافة إلى تدمير المزروعات تلويث التربة الهواء والتربة.

7. تعاني قرية العقبة من مشاكل في مجال إدارة النفايات الصلبة، والتي تتمثل بعدم كفاءة عملية جمع النفايات الناتجة عن المنطقة حيث تتم فقط مرة واحدة كل اسبوع، الأمر الذي يؤدي إلى تراكم النفايات الصلبة وبالتالي انتشار الأضرار البيئية التي تترتب عن تراكم النفايات في الحاويات وعلى امتداد الشوارع، بسبب انبعاث الروائح الكريهة وانتشار الحشرات والقوارض، يضاف إليها مزار الدخان الناتج عن اضطراب الأهالي لحرق النفايات القريبة من منازلهم في بعض الأحيان.

### الخطط والمشاريع التطويرية المنفذة والمقترحة في قرية

يمكن تلخيص أهم الأولويات التي بحاجة إليها سكان قرية العقبة كالتالي :

- 1- تطوير البنية التحتية لقطاعي المياه والصرف الصحي وذلك لضمان حصول جميع المواطنين على مياه شرب مأمونة وعلى خدمات محسنة للصرف الصحي وبصورة مستدامة . وهذا يتطلب تغطية الوحدات السكنية غير المخدومة بشبكة المياه العامة وربط جميع الوحدات السكنية بشبكات الصرف الصحي .
- 2- تطبيق سبل الإدارة السليمة بيئياً للمياه العادمة وذلك من خلال تطبيق الأنظمة غير المركزية والتي تتطلب تجميع ومعالجة المياه العادمة وإعادة استخدامها في الموقع باستخدام محطات صغيرة لمعالجة المياه العادمة.

- 3- وضع نظام لجمع ونقل النفايات الصلبة المنزلية بالإضافة الى تطبيق التقنيات السليمة بيئياً للتقليل من النفايات الصلبة إلى الحد الأدنى عند المصدر وذلك لتخفيض كمية النفايات المطلوب التخلص منها نهائياً عن طريق فصل النفايات الصلبة العضوية المنزلية ومعالجتها عند المصدر وإعادة استخدامها كدبال بواسطة وحدات إنتاج الدبال المنزلية.
- 4- رفع كفاءة خدمة نظافة المدينة عن طريق توزيع حاويات صغيرة للنفايات وتنظيم حملات توعية عامة للحفاظ على بيئة نظيفة.
- 5- تنظيم حملات توعية مجتمعية لتحسين سلوك المواطنين وتغيير أنماط استهلاكهم وإنتاجهم غير المستدامة.
- 6- تثقيف المواطنين وبناء قدراتهم وتعزيز روح الانتماء والمواطنة عن طريق تنظيم حملات توعية مجتمعية وندوات.
- 7- تنمية روح العمل التطوعي عن طريق تشكيل لجان عمل تطوعية متخصصة.
- 8- حماية الأراضي الزراعية من خلال برامج استصلاح الأراضي وزراعتها بالأشجار المثمرة.
- 9- تحسين الوصول إلى وسائل الإنتاج الزراعي من خلال تزويد الفئات المهمشة الضعيفة والأسر الريفية التي لا تتمتع بالأمن الغذائي بآبار جمع مياه الأمطار، حدائق منزلية، نظم الري بالتنقيط، وحدات معالجة للمياه العادمة.
- 10- تطبيق مشاريع استخدام الطاقة الشمسية كمصدر للطاقة البديل
- 11- تحسين القدرة الاستيعابية للنظام التعليمي من خلال اضافة غرف صفية في المدارس /او بناء مدرسة نموذجية.
- 12- تحسين وتطوير خدمات الرعاية الصحية وتنظيمه بما يلبي حاجة المواطن وزيادة أعداد الكوادر الطبية.
- 13- تأهيل بركسات زراعية وبناء بيوت بلاستيكية بالإضافة الى توفير تركتور زراعي لخدمة المزارعين
- 14- شق طرق زراعية بمساحة (7) كم.

## الملاحق

## ملحق 1 قائمة الحضور



برنامج العدالة البيئية والمناخية في فلسطين (ECJP)  
بناء قدرات الجمعيات والمؤسسات القاعدية

المكان: جمعية المرأة الريفية الخيرية - العقبة/ طوباس

التاريخ: 2022/3/1

الساعة: 10:30

#	الاسم	الهاتف	التوقيع	ملاحظات
1	صالي سليمان راجح	0599490478		
2	خديجة مجبر	091205441		
3	رفيف نايف عبدالكريم	-		
4	عالية محمد صالح عبدالكريم	095975750		
5	غادة فؤاد طالب	-		

WE EFFECT



#	الاسم	الهاتف	التوقيع	ملاحظات
6	سارة مهمل صبيح	-		
7	ابن صبيح محمد سليمان	0595371189		
8	رضية زين جابر	-		
9	نبال جابر	-		
10	حاتم أحمد صبيح	-		
11	ايمان محمد جابر	-		
12	هدى صالح محمد جابر	0598101377		
13	محمد عبد الله دما عزم	0590613459		
14	محمد صالح دما عزم	0595744216		
15	محمود عمران حسين جابر	0598316939		
16	نباح عدنان محمد جابر	0568116796		
17	شيفته سالم محمد جابر	0595370613		

**WE EFFECT**



#	الاسم	الهاتف	التوقيع	ملاحظات
18	علان محمد علي صبيح			
19	بشير صديقي محمود صبيح	0599369801		
20	زوزمار فهد عيسى	0599778028		
21	الياسر بيلاز فريد ابراهيم	0598-906-678		
22				
23				
24				
25				
26				
27				
28				
29				
30				

ملحق 2: الصور

