

خطة المنعة الأساسية الجبعة- محافظة بيت لحم

معهد الأبحاث التطبيقية-القدس (أريج)

بيت لحم شارع معمر كرم (الكركفة)

هاتف: +972-2-2741889

فاكس: +972-2-2776966

صندوق بريد: 860

www.ariz.org

قائمة المحتويات

3	قائمة الجداول
3	قائمة الخرائط والاشكال
4	طبوغرافية الموقع والمناخ
5	الوضع الجيوسياسي
5	السكان
6	التعليم
7	النشاطات الاقتصادية والقوى العاملة
7	قطاع المؤسسات والخدمات
7	استخدام الأراضي/الغطاء النباتي
8	البنية التحتية
8	- المياه
8	- الصرف الصحي
9	- النفايات الصلبة
9	- الكهرباء
9	- القطاع الصحي
9	أهم التحديات والمشاكل البيئية التي يواجهها سكان المنطقة
10	الخطط والمشاريع التطويرية المنفذة والمقترحة
12	<u>الملاحق</u> :

قائمة الجداول

- جدول 1 : عدد السكان في الجبة حسب الجنس والفئة العمرية، عام 2021.....5
- جدول 2: الحالة التعليمية في قرية الجبة حسب الجنس والتحصيل العلمي.....6
- جدول 3: سكان الجبة (10 سنوات فأكثر) حسب الجنس والعلاقة بقوى العمل، 2017.....7

قائمة الخرائط والأشكال

- خريطة رقم 1: موقع وحدود قرية الجبة.....4
- شكل 1: الهرم السكاني لقرية الجبة ،لعام 2017.....6

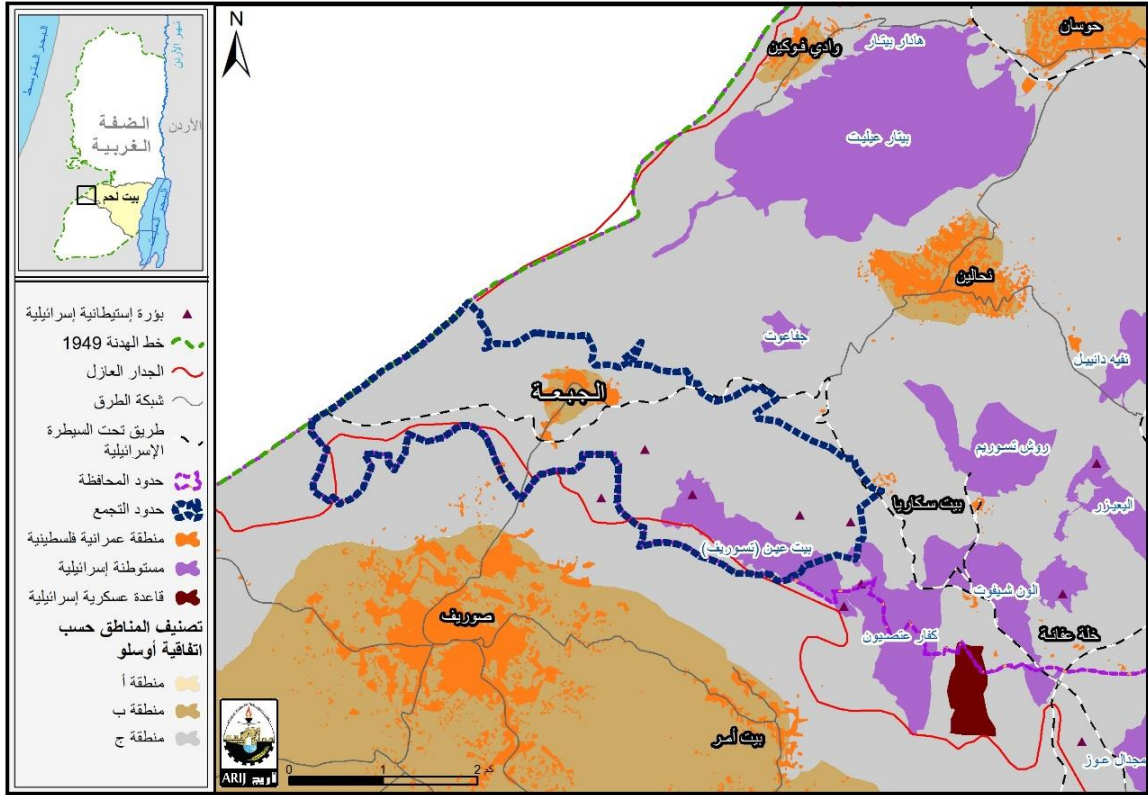
الملاحق

- ملحق 1: قائمة الحضور.....12
- ملحق 2: الصور.....14

طبوغرافية الموقع والمناخ

تعتبر قرية الجبة من أهم قرى محافظة بيت لحم، حيث تقع جنوب غرب مدينة بيت لحم، وعلى بعد 4.12 كم هوائي منها (المسافة الأفقية بين مركز القرية ومركز مدينة بيت لحم) وفقاً للجهاز المركزي للإحصاء الفلسطيني، وعلى بعد 25 كم من الجهة الشمالية الغربية من مدينة الخليل. يحدها من الشمال بلدة نحالين وبلدة وواد فوكين ، ومن الغرب حدود عام 1967م ، ومن الجنوب بلدة صوري في محافظة الخليل. اما من الجهة الشرقية والشمالية فتحاصرها المستوطنات الاسرائيلية حيث يحيط بالقرية مجمع مستوطنات "غوش عتصيون" ، وتعزلها الشوارع الاستيطانية والتي يبلغ طولها حوالي 4978 متر عن امتدادها الجغرافي عن المحافظة (الخارطة 1).

وتقع القرية على ارتفاع 647 متراً فوق سطح البحر، ويبلغ المعدل السنوي للأمطار فيها حوالي 563 ملم، أما معدل درجات الحرارة فيصل إلى 17 درجة مئوية، ويبلغ معدل الرطوبة النسبية حوالي 60.5%.



خريطة رقم 1: موقع وحدود قرية الجبة

الوضع الجيوسياسي

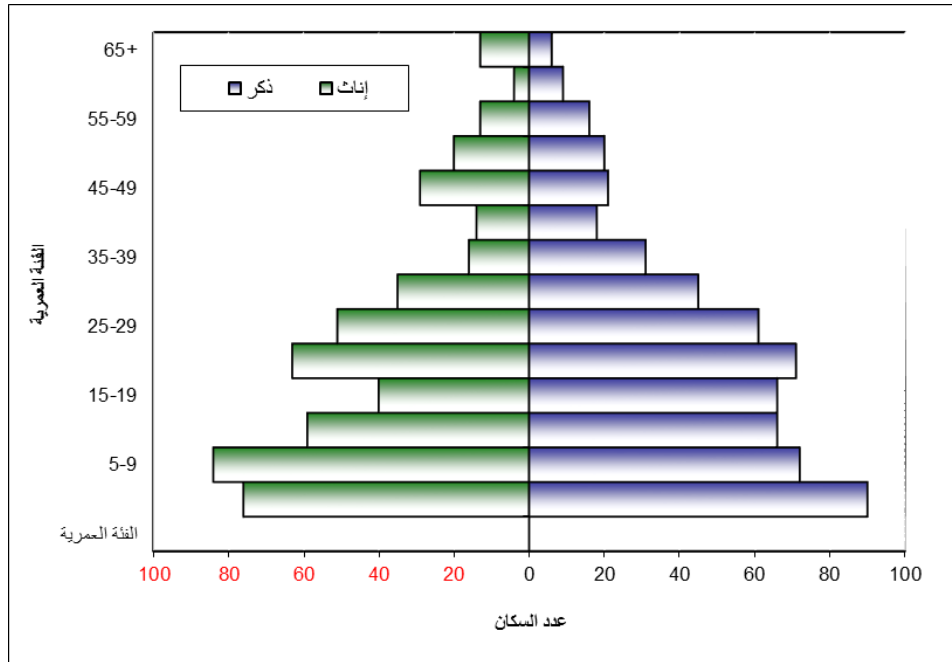
تحاصر قرية الجبة مستوطنات إسرائيلية غير شرعية مقامة على اراضي القرية بالإضافة الى جدار الفصل العنصري الإسرائيلي، حيث يحيط بالقرية مجمع مستوطنات "غوش عتصيون" وبيطار عيليت ومستوطنة جفاعوت الإسرائيلية على حدود القرية من الشمال ، وجدار العزل العنصري من الجانبين الجنوبي والغربي. (الخارطة 1). وتفرض سلطات الاحتلال على القرية إجراءات عقابية مستمرة بهدف إجبارهم على التخلي عن أراضيهم ، لتوسيع مستوطناته وربطها بالقدس. حيث تم مصادرة حوالي 725.3 دونما من اراضي القرية لصالح بناء مستوطنة بيت عين تسوريف و 5527 دونماً (69% من المساحة الكلية للقرية) لصالح بناء جدار الفصل العنصري على التوالي. وجاءت خطة الفصل العنصرية الإسرائيلية لتضع قرية الجبة والقرى الريفية الفلسطينية غرب مدينة بيت لحم (نحالين، واد فوكين، الجبة، خلة عفانة، خلة البلوطة، خلة سكاريا، والولجة) في معزل عن المنطقة الشرقية في محافظة بيت لحم، لتصبح داخل تجمع المستوطنات الإسرائيلية المعروفة بتجمع مستوطنات غوش عتصيون. حيث يبلغ طول الجدار المخطط له 3.67 كم والذي يعزل خلفه مساحة 7154 دونما (90% من المساحة الكلية للقرية) من الأراضي الزراعية والغابات والمناطق المفتوحة في القرية في حين يبلغ طول الجدار القائم منه 1.2 كم.

السكان

بلغ عدد سكان منطقة الجبة حسب احصاءات (wash 2021) 1300 مواطناً. منهم 664 ذكر و636 أنثى. وبلغ عدد الأسر 225 أسرة. يوضح (الجدول 1) التوزيع السكاني في قرية الجبة حسب الجنس والفئات العمرية، وذلك للعام 2021، حيث تشكل الفئة العمرية دون 18 عام نسبة 45.58% بينما يشكل الأشخاص الذين هم من الفئة العمرية من 18 الى 65 عام نسبة 50.2%، بينما يلاحظ انخفاض كبير في نسبة الافراد الذين يتجاوز عمرهم 65+ عام حيث لا تتجاوز نسبتهم 3.96% من المجموع الكلي للسكان في القرية.

التجمع	الجنس	الفئة العمرية		
		18-0	65-18	+65
الجبة	ذكر	304	336	24
	انثى	289	319	28
	مجموع	593	655	52
				المجموع
				1300

جدول 1 : عدد السكان في الجبة حسب الجنس والفئة العمرية، عام 2021



شكل 1: الهرم السكاني لقرية الجبة ،لعام 2017

التعليم

في تعداد 2017 أشارت الحالة التعليمية في قرية الجبة إلى أن حوالي 11.5% من السكان أكملوا تعليمهم الابتدائي، و21.5% أنها دراستهم الإعدادية و 13.2% أكملوا تعليمهم الثانوي. حيث يوضح الجدول 2 حالة التعليم في قرية الجبة حسب الجنس والتحصيل العلمي. حيث يوجد في القرية مدرستان هما: مدرسة الجبة الأساسية للذكور (من الصف الخامس حتى الصف الحادي عشر) ويبلغ عدد الطلاب فيها تقريبا 110 طالب. ومدرسة التوافق الأساسية المختلطة (من الصف الأول حتى الخامس مختلط ومن الصف السادس حتى الحادي عشر إناث فقط) ويبلغ عدد الطلاب والطالبات 185. كما ويوجد في القرية روضة أطفال واحدة، ، ويبلغ عدد الأطفال فيها 50 طفلاً.

الفئة العمرية									الجنس	التجمع
المجموع	دبلوم عالي فأعلى	بكالوريوس	دبلوم متوسط	ثانوي	إعدادي	ابتدائي	ملم	أمي		
430	8	73	28	79	140	70	26	6	ذكر	الجبة
356	17	63	17	68	99	58	34	17	انثى	
786	8	136	45	147	239	128	60	23	مجموع	

جدول 2: الحالة التعليمية في قرية الجبة حسب الجنس والتحصيل العلمي

النشاطات الاقتصادية والقوى العاملة

- من أهم الإقطاعات التي يعتمد عليها سكان قرية الجبعة هي قطاع الوظائف الحكومية والخاصة، حيث يشكل 44% من القوى العاملة . إلى جانب ذلك، يحصل سكان الجبعة على رزقهم من العمل في الخدمات وسوق العمل الإسرائيلي والقطاع العام بنسبة 42%.
- اما نسبة البطالة فوصلت إلى 15.4 % . وقد تبين أن الفئة الاجتماعية الأكثر تضررا في القرية هي فئة التي تعمل في القطاع الزراعي كنتيجة للإجراءات الإسرائيلية ضد أراضي سكان قرية الجبعة.
- أظهرت بيانات التعداد العام للسكان والمساكن الذي نفذته الجهاز المركزي للإحصاء الفلسطيني عام 2017 أن 31.1% من السكان كانوا غير نشيطين اقتصاديا (منهم 11.9% من الطلاب، و 15.7% من المتفرغين لأعمال المنزل)، وأن 28.5% من السكان كانوا نشيطين اقتصاديا.

العلاقة بقوة العمل									
الجنس	نشيطون اقتصادياً	عامل	متعطل عن العمل	غير النشيطين اقتصادياً	التفرغ للدراسة/التدريب	التفرغ لأعمال المنزل	العجز/ كبر السن/المرض	وجود إيراد/ التقاعد/ أخرى	المجموع
ذكر	278	191	87	86	68	0	18	0	364
أنثى	38	23	15	259	64	175	20	0	297
مجموع	316	214	102	345	132	175	38	0	661

جدول 3: سكان الجبعة (10 سنوات فأكثر) حسب الجنس والعلاقة بقوى العمل، 2017.

قطاع المؤسسات والخدمات

يوجد في قرية الجبعة مجلس قروي، تأسس عام 1998، من قبل السلطة الوطنية الفلسطينية. و يوجد في قرية الجبعة جمعية واحدة فقط وهي جمعية الجبعة الخيرية للخدمة المجتمعية ولا يوجد أي لجان، مراكز، أندية رياضية أو ثقافية في القرية.

استخدام الأراضي/الغطاء النباتي

تبلغ مساحة الجبعة الإجمالية 7968 دونما ، منها 913 دونما هي أراض مزروعة أو قابلة للزراعة، و 4345 دونما اراض مفتوحة ورعوية، 160 دونما أراض سكنية، اما القواعد العسكرية الاسرائيلية فتبلغ مساحتها حوالي 532

دونما. حيث تم تصنيف 6845 دونما (96% من إجمالي مساحة القرية) كمنطقة ج حسب اتفاق اوسلو وهي مناطق زراعية ومناطق مفتوحة. أما الجزء المتبقي من مساحة القرية (3.5%) مصنف كمناطق (ب)، وتمثل المناطق العمرانية الفلسطينية في القرية.

البنية التحتية

تفتقر قرية الجبعة من عدم وجود بنية تحتية ومنها:

– المياه

تقوم سلطة المياه الفلسطينية بتزويد سكان قرية الجبعة بالمياه منذ عام 1991، وتصل نسبة الوحدات السكنية الموصولة بشبكة المياه العامة إلى 96.3% تقريبا. في حين حيث مازال 10 أسر غير مشبوكة بشبكة المياه العامة (wash لعام 2021). واستنادا إلى المعلومات من المجلس القروي للجبعة تبلغ كمية المياه المزودة للقرية حوالي 4615 متر مكعب في الشهر. وبالتالي يقدر معدل تزويد الفرد بحوالي 118 لتر في اليوم. وهنا تجدر الإشارة الى ان المواطن لا يستهلك هذه الكمية من المياه وذلك بسبب الفاقد من المياه حيث تصل نسبة الفاقد إلى 40%. حيث يعاني سكان القرية من مشكلة ارتفاع نسبة الفاقد في شبكة المياه، وذلك بسبب تلف الشبكة وقدمها بالإضافة الى عدم وجود عدادات لاحتساب كمية المياه التي يتم استهلاكها من قبل المواطنين.

وبالتالي يبلغ معدل استهلاك الفرد من المياه في قرية الجبعة 71 لتر في اليوم. ويعتبر هذا المعدل متدني مقارنة مع الحد الأدنى المقترح من قبل منظمة الصحة العالمية والذي يصل إلى 100 لتر للفرد في اليوم.

ان عدم وجود بنية تحتية مكتملة لشبكة المياه ادى ويؤدي الى عدم التوزيع العادل للمياه على كافة الاحياء والمناطق في القرية، حيث ان المياه تصل بسهولة الى المناطق القريبة في حين تكون ضعيفة ولا تصل بالكميات المطلوبة في المناطق المرتفعة والبعيدة. حيث لا يتعدى معدل الاستهلاك في هذه المناطق 50 لتر في اليوم للفرد.

– الصرف الصحي

تفتقر قرية الجبعة إلى وجود شبكة عامة للصرف الصحي حيث يستخدم السكان الحفر الامتصاصية كوسيلة رئيسة للتخلص من المياه العادمة. واستنادا إلى تقديرات الاستهلاك اليومي من المياه للفرد، تقدر كمية المياه العادمة الناتجة يوميا في القرية بما يقارب 72 متر مكعب يوميا والتي تعادل 256 ألف متر مكعب سنويا. أما على مستوى الفرد في المدينة، فقد قدر معدل إنتاج الفرد من المياه العادمة بما يقارب 56 لتر في اليوم.

أن استخدام الحفر الامتصاصية يشكل عبئا ماليا وبيئيا على السكان والبلدة. كما يهدد بتلويث المياه الجوفية والمياه التي يتم تجميعها في الآبار المنزلية (آبار جمع مياه الأمطار)، حيث تختلط هذه المياه مع المياه العادمة، مما يجعلها

غير صالحة للشرب، حيث أن هذه الحفر تبني دون تبطين، وذلك حتى يسهل نفاذ المياه العادمة إلى طبقات الأرض، وبالتالي تجنب استخدام سيارات النضح لتفريغ الحفر من وقت إلى آخر. كما أن المياه العادمة غير المعالجة التي يتم تجميعها من الحفر الامتصاصية بواسطة سيارة النضح، ومن ثم يتم التخلص منها في مناطق مفتوحة أو الأودية المجاورة دون الأخذ بعين الاعتبار الأضرار البيئية والصحية الناجمة عن ذلك.

– النفايات الصلبة

تفتقر قرية الجبعة الى خدمة جمع النفايات الصلبة الناتجة عن سكان القرية والتخلص منها. حيث يتم التخلص من النفايات بشكل عشوائي، الامر الذي يتسبب في ان تراكم هذه النفايات بشكل كبير في أماكن مختلفة ومتعددة في القرية. ويبلغ معدل إنتاج الفرد اليومي من النفايات الصلبة في قرية الجبعة 0.7 كغم، وبالتالي تقدر كمية النفايات الصلبة الناتجة يومياً عن سكان القرية بحوالي 27 طن، أي ما يقارب 327 طناً سنوياً.

– الكهرباء

يوجد في قرية الجبعة شبكة كهرباء مصدرها شركة كهرباء محافظة القدس، والتي تشكل المصدر الرئيسي للكهرباء في القرية. وتصل نسبة الوحدات السكنية الموصولة بشبكة الكهرباء 95.6%، أما النسبة المتبقية 4.4% فهي لوحدات سكنية تقع في المنطقة المسماة ج والتي تجد صعوبة في عملية الربط مع شبكة الكهرباء. في المقابل تقوم بالحصول على الكهرباء من خلال الربط المباشر مع الوحدات السكنية المجاورة لها. حيث لاتزال تعاني القرية من نقص إمدادات الكهرباء والأعمدة في الشوارع.

– القطاع الصحي

لا يتوفر في قرية الجبعة أية مرافق صحية، باستثناء وجود عيادة صحية حكومية تابعة لوزارة الصحة الفلسطينية، تعمل يوماً واحداً فقط في الأسبوع، وعيادة أخرى تابعة للجان العمل الصحي، وهي موجودة في نفس مقر العيادة الصحية الحكومية وتعمل أيضاً يوماً واحداً في الأسبوع، لكن في يوم آخر يوجد صيدلية تعمل ساعتان فقط في اليوم لكن لا يعتمد عليها سكان القرية لأنها تفتقر وجود الكثير من الأدوية.

أهم التحديات والمشاكل البيئية التي يواجهها سكان المنطقة

تعاني قرية الجبعة كغيرها من قرى المحافظة من عدة مشاكل بيئية لا بد من معالجتها وإيجاد حلول لها، حيث يعتبر تدهور الأراضي، وتدهور التنوع البيولوجي، وغياب شبكة الصرف الصحي العامة، وعدم وجود خدمة إدارة النفايات الصلبة، وتلوث الهواء من بين المشاكل البيئية الرئيسية في قرية الجبعة. والتي يمكن حصرها بما يلي:

- عدم استغلال للأراضي الصالحة للزراعة في المنطقة نتيجة ممارسات الاحتلال والتي تتمثل بمصادرة الأراضي الزراعية لصالح الاهداف الاسرائيلية المتمثلة ببناء القواعد العسكرية وتشيد الطرق الالتفافية
- ارتفاع نسبة الفاقد في شبكة المياه، وذلك بسبب تلف الشبكة وقدمها وعدم وجود عدادات للمياه.
- عدم وجود شبكة عامة للصرف الصحي، وبالتالي استخدام الحفر الامتصاصية للتخلص من المياه العادمة.
- عدم وجود خدمة ادارة النفايات الصلبة وتراكم النفايات في الشوارع والاماكن العامة. حيث ان تراكم النفايات في الاماكن العامة وبشكل عشوائي يشكل خطراً يهدد حياة المواطن في قرية الجبة وصحته وبيئته، حيث ان العصاره الناتجة عن النفايات تعمل على تلويث التربة ومصادر المياه فضلاً عن الروائح الكريهة وتشويه المناظر الطبيعية. وفي كثير من الأحيان يلجأ أهل القرية إلى حرق النفايات للتخلص منها، مما يؤدي إلى تلويث الهواء بالدخان والغازات الضارة نتيجة لحرق بعض النفايات الخطرة كالبلاستيك، وذلك يتسبب بمكاهه صحية وانتشار الأوبئة والأمراض داخل القرية
- تتعرض ايضا قرية الجبة الى العديد من الانتهاكات الاسرائيلية الممنهجة والتي تتمثل في قطع وحرق أشجار الزيتون ومنعهم من الوصول الى أراضيهم. من ناحية أخرى ساهمت ممارسات الاحتلال الإسرائيلي المتمثلة في شق الطرق الالتفافية والمستوطنات الإسرائيلية والقواعد العسكرية وجدار العزل واقتلاع الأشجار وإزالة الغابات، في تغيير الملامح البيئية لقرية جبة.

الخطط والمشاريع التطويرية المنفذة والمقترحة

تتمثل أولويات قرية الجبة حسب أهميتها كآتي:

1. تطوير البنية التحتية لقطاعي المياه والصرف الصحي وذلك لضمان حصول جميع المواطنين على مياه شرب مأمونة وعلى خدمات محسنة للصرف الصحي وبصورة مستدامة . وهذا يتطلب تغطية الوحدات السكنية غير المخدومة بشبكة المياه العامة وربط جميع الوحدات السكنية بشبكات الصرف الصحي .
2. تطبيق سبل الإدارة السليمة بيئياً للمياه العادمة وذلك من خلال تطبيق الأنظمة غير المركزية والتي تتطلب تجميع ومعالجة المياه العادمة وإعادة استخدامها في الموقع باستخدام محطات صغيرة لمعالجة المياه العادمة.
3. وضع نظام لجمع ونقل النفايات الصلبة المنزلية بالإضافة الى تطبيق التقنيات السليمة بيئياً للتقليل من النفايات الصلبة إلى الحد الأدنى عند المصدر وذلك لتخفيض كمية النفايات المطلوب التخلص منها نهائياً

- عن طريق فصل النفايات الصلبة العضوية المنزلية ومعالجتها عند المصدر وإعادة استخدامها كدبال بواسطة وحدات إنتاج الدبال المنزلية
4. رفع كفاءة خدمة نظافة المدينة عن طريق توزيع حاويات صغيرة للنفايات وتنظيم حملات توعية عامة للحفاظ على بيئة نظيفة
5. تنظيم حملات توعية مجتمعية لتحسين سلوك المواطنين وتغيير أنماط استهلاكهم وإنتاجهم غير المستدامة.
6. تفعيل وتطبيق القوانين البيئية
7. تثقيف المواطنين وبناء قدراتهم وتعزيز روح الانتماء والمواطنة عن طريق تنظيم حملات توعية مجتمعية وندوات.
8. تنمية روح العمل التطوعي عن طريق تشكيل لجان عمل تطوعية متخصصة .
9. حماية الأراضي وخصوصاً تلك الواقعة بالقرب من جدار الفصل العنصري من خلال برامج استصلاح الأراضي وزراعتها بالأشجار المثمرة.
10. تحسين الوصول إلى وسائل الإنتاج الزراعي من خلال تزويد الفئات المهمشة الضعيفة والأسر الريفية التي لا تتمتع بالأمن الغذائي بآبار جمع مياه الأمطار، حدائق منزلية، نظم الري بالتنقيط، وحدات معالجة للمياه العادمة.
11. تطبيق مشاريع استخدام الطاقة الشمسية كمصدر للطاقة البديلة
12. تحسين القدرة الاستيعابية للنظام التعليمي
13. تنظيم القطاع الصحي بما يلبي حاجة المواطن وزيادة أعداد الكوادر الطبية بتخصصات متنوعة.

ملاحق:

ملحق 1: قائمة الحضور



برنامج العدالة البيئية والمناخية في فلسطين (ECJP)

March 12, 2022

المكان: جمعية الجبة الخيرية للخدمة المجتمعية الجبة - بيت لحم

الساعة: العاشرة صباحاً

#	الاسم	الهاتف	التوقيع	ملاحظات
1	لبنى شاعر راجب جوارنة	0599974698	<i>لبنى</i>	
2	منى موكى ابولهيبة	0598648213	<i>منى</i>	
3	إحسان نزار ابولهيبة	0592397920	<i>إحسان</i>	
4	أريج أحمد محمد الطوس	0597836861	<i>أريج</i>	
5	زيد ابراهيم ابولهيبة	0592634451	<i>زيد</i>	
6	كرستين غارن عيسى عطار	0568531855	<i>كرستين</i>	
7	الطاهر رياض منير ابراهيم	0598-906-678	<i>الطاهر</i>	

**WE
EFFECT**



#	الاسم	الهاتف	التوقيع	ملاحظات
8	محمد جمال العملة	0562002750		
9	زينة علي صياد	0549778028		
10	عادل علي محمد جوارح	0599337546		
11	ذيان نقر عبدالله مشاعة			
12				
13				
14				
15				
16				
17				
18				
19				

ملحق 2: الصور



